

# Risicocommunicatie 'Extreem Weer'

Juni 2021

## Inleiding

Extreem weer komt steeds meer voor in Nederland en dus ook in onze regio. Vanuit onze gemeenten rijst de vraag of er een eenduidige aanpak kan worden ontwikkeld om te communiceren wanneer er extreem weer wordt aangekondigd.

Dit document bevat een handreiking voor de inzet van risicocommunicatie richting inwoners wanneer er een weerswaarschuwing of -alarm wordt afgegeven door het KNMI.

## Rol van de Veiligheidsregio en de gemeente bij extreem weer

### Algemeen:

Zowel de Veiligheidsregio als de gemeente hebben een rol bij extreem weer. Bij acuut gevaar/levensbedreigende situaties in de openbare ruimte komt via een 112-melding de brandweer in actie. Situaties waarbij er geen acuut gevaar in de openbare ruimte is, worden opgelost door de gemeente. Het is van belang om inwoners van deze rolverdeling bewust te maken zodat zij weten dat zij bij levensbedreigende omstandigheden 112 bellen en wanneer dit niet het geval is zelf contact opnemen met de gemeente. Zie afbeelding in bijlage 3.

### Ten aanzien van risicocommunicatie:

Binnen onze Veiligheidsregio is de afspraak dat gemeenten afzender en uitvoerder zijn van risicocommunicatie. Dit geldt dus ook in het geval van extreem weer. De Veiligheidsregio faciliteert de gemeente hierbij met deze risicocommunicatielijnen.

## Het KNMI

Het KNMI is de partij die leidend is bij het afgeven weerswaarschuwingen. Om gericht te kunnen waarschuwen, geeft het KNMI weerswaarschuwingen per provincie, voor het IJsselmeergebied, de Waddenzee en de Waddeneilanden uit. In veel gevallen zijn gevaarlijke weersituaties lokaal, zoals extreme neerslag, onweersbuien of gladheid. Elke provincie wordt afzonderlijk bekeken. Het kan dus zijn dat voor de ene provincie code oranje geldt terwijl in een andere provincie niets aan de hand is. Zie bijlage 1 voor meer informatie over de kleurcodes die het KNMI hanteert.

## Risicocommunicatielijns bij extreem weer

Het advies vanuit de Veiligheidsregio is om vanuit de gemeente risicocommunicatie richting inwoners in te zetten wanneer het KNMI voor onze regio code oranje of code rood afgeeft. Dit wordt breed kenbaar gemaakt via de media.

Hierbij is de lijn:

- te verwijzen naar het KNMI.
- een handelingsperspectief, oftewel gedragslijn, voor het betreffende weertype te bieden via de gemeentelijke kanalen (website en sociale media).
  - ➔ In bijlage 2 zijn de landelijk vastgestelde handelingsperspectieven per weerstype opgenomen.
  - ➔ In bijlage 3 zijn enkele voorbeeldberichten + beeldmateriaal voor website en sociale media ter inspiratie weergegeven.

Naast de risicocommunicatie die vanuit de gemeenten plaatsvindt, wordt in sommige gevallen (bijvoorbeeld bij storm en wateroverlast) ook gecommuniceerd vanuit de brandweer, via de kanalen van de brandweer. Dit kan parallel aan elkaar plaatsvinden. De brandweer gebruikt hiervoor dezelfde handelingsperspectieven als gedeeld zijn met de gemeenten.

### **Alertering:**

Aangezien de gemeente uiteindelijk verantwoordelijk is voor de risicocommunicatie richting inwoners én de bron die de gemeente hiervoor heeft gelijk is als de bron die de Veiligheidsregio hanteert (het KNMI en de mediaberichtgeving hierover) vindt er *geen* alertering vanuit de Veiligheidsregio plaats richting gemeenten bij weercodes oranje of rood.

Gemeenten kunnen wanneer er een code oranje of rood is afgegeven op basis van de conceptteksten en het beeldmateriaal hun eigen communicatiekanalen inzetten richting inwoners. Uiteraard is het aan de gemeente om intern afspraken te maken op welke wijze dit gebeurt wanneer er een code oranje of rood wordt afgegeven buiten kantoortijden.

*Goed om te weten:* wanneer een extreem weersituatie aanleiding geeft voor een verhoogde staat van paraatheid van de crisisorganisatie (preparatie op mogelijke crisissituatie), ontvangen de ambtenaren rampenbestrijding vanuit de crisisorganisatie een alerteringsbericht via sms.

**Vragen?** Neem contact op met de Adviseur Veilig Leven via [risicocommunicatie@vrbzo.nl](mailto:risicocommunicatie@vrbzo.nl).

***Extreem weer kan van invloed zijn op verontleende vergunningen. Het is aan de burgemeester van de betreffende gemeente om in overleg met het bevoegd gezag al dan niet te besluiten een vergunning in te trekken omdat er extreem weer op komst is. Zie bijlage 4 voor meer informatie.***

## Bijlage 1: Kleurcodes KNMI

Het KNMI gebruikt internationale waarschuwingskleuren om de impact van gevaarlijk weer aan te geven. Het waarschuwen door middel van kleuren geeft het KNMI de mogelijkheid om waarschuwingen voor gevaarlijke weersituaties op te schalen. Er kunnen voor alle weertypen - neerslag, temperatuur, wind, onweersbuien - code geel, oranje en rood worden uitgegeven. Hierbij staat met name de impact van het weer centraal. De KNMI kleurcoderingen sluiten aan bij de internationale standaarden.

*Code groen: geen bijzonderheden*

Het verwachte weertype geeft geen aanleiding voor het uitgeven van een waarschuwing

*Code geel: wees alert*

Er is mogelijk kans op gevaarlijk weer. Dit zijn weersituaties die in Nederland vaak voorkomen waarbij het raadzaam is op te letten, met name als men onderweg is. Code geel kan 48 uur voordat het weerfenomeen optreedt, worden uitgegeven. De zekerheid is minstens 60 procent.

*Code oranje: wees voorbereid*

Er is grote kans op gevaarlijk of extreem weer waarbij de impact groot is en er kans is op schade, letsel of veel overlast. Dit kan heel lokaal zijn. Code oranje kan 24 uur van tevoren worden afgegeven als de kans op extreem weer 60 procent of meer is.

*Code rood (weeralarm): onderneem actie*

Dit is een weeralarm waarbij extreem weer een grote impact op de samenleving heeft. De weersituatie kan voor zoveel schade, letsel en overlast zorgen dat het maatschappij-ontwrichtend kan zijn. Dit kan heel lokaal zijn. Code rood wordt op zijn vroegst 12 uur uitgegeven voordat het weerfenomeen zich voordoet. Code rood kan ook uitgegeven worden als er een kleine kans is op een extreme weersituatie, maar de veiligheidsrisico's groot zijn.

De mate waarin het weer een risico is, bepaalt of het KNMI code geel, oranje of rood uitgeeft. Hiervoor heeft het KNMI zogenaamde drempelwaarden vastgesteld voor de verschillende kleurcodes. Voor elk weertype is er een drempelwaarde vastgesteld. Is er een kans op windstoten van meer dan 75 km per uur dan is dat code geel. Boven 100 km per uur wordt het code oranje. Het KNMI kijkt hierbij naar de gebiedsgrootte waar het gevaarlijk weer zich aandient. Code oranje geeft het KNMI alleen uit bij een gebied groter dan 50 bij 50 kilometer. Code rood wordt uitgegeven als er een kans bestaat dat extreem weer een grote impact heeft op de samenleving. Dat gebeurt op basis van een impactanalyse waar diverse overheids- en brancheorganisaties bij betrokken zijn.

## **Bijlage 2: Landelijke handelingsperspectieven per type extreem weer**

### **Extreme hitte**

- Blijf binnen en houd de hitte buiten door ramen, zonwering of gordijnen te sluiten.
- Drink voldoende water: 2 liter, verspreid over de dag.
- Span niet te veel in, vooral niet tussen 12.00 en 16.00 uur.

#### Buiten bij extreme hitte

- Mijd dan de zon en draag bedekkende (lichte) kleding, een hoofddeksel en een zonnebril.
- Mijd het strand en ga niet zonnen.

### **Extreme regenval**

- Ga geen ondergelopen straten op, tenzij het noodzakelijk is om iemand te helpen.
- Losliggende putdeksels zijn een gevaar. Houd kinderen binnen.
- Rijd niet met de auto door straten of buurten die zijn getroffen. Dat hindert de hulpdiensten. En door de golfbewegingen die veroorzaakt worden, kan het water de huizen binnenstromen waardoor (extra) schade kan ontstaan.
- Volg verdere instructies van de gemeente en hulpdiensten op.

### **Mist**

- Ga alleen de weg op als het echt nodig is.
- Houd op de weg rekening met de omstandigheden: gebruik de juiste verlichting, matig de snelheid en houd voldoende afstand.
- Luister naar de verkeersinformatie.

### **Onweer**

- Tel het aantal seconden tussen bliksemflits en donder: 1 seconde komt overeen met een afstand van ongeveer 300 meter. Tel je minder dan 10 seconden, dan is het onweer gevaarlijk dichtbij.
- Blijf binnen en sluit ramen vanwege kans op windstoten en slagregens.
- Voorkom schade aan elektrische apparatuur door aansluitingen los te koppelen.
- Neem geen bad of douche.

#### Buiten tijdens onweer

- Zoek als het mogelijk is bescherming in een gebouw.
- Blijf uit de buurt van open water.
- Ben je in een open veld?. Ga op de hurken zitten, maar nooit op de grond liggen.
- Schuil nooit onder een alleenstaande boom, langs een bosrand of bij een metalen afrastering.
- Met meer mensen, verspreid dan.

### **Sneeuw, ijzel of extreme kou**

- Blijf zoveel mogelijk binnen en ga alleen op weg als het echt noodzakelijk is.

Buiten in de sneeuw, ijzel of extreme kou

- Check of en waar de gemeente heeft gestrooid.
- Zorg voor warme kleding en blijf in beweging.
- Luister naar de verkeersinformatie.

### **Storm en windstoten**

- Blijf zoveel mogelijk binnen.
- Zorg dat ramen en deuren dicht zijn, vooral waar de wind op staat. Zet luiken goed vast.
- Haal tuinmeubelen of andere losse objecten naar binnen of zet ze goed vast.
- Zet de auto op een veilige plek: uit de wind en uit de buurt van bomen en schuttingen.

Buiten in de storm

- Schuil niet onder bomen of bij huizen.
- Zoek beschutting in gebouwen en wacht tot de storm gaat liggen.
- Vermijd met de auto zoveel mogelijk dammen en bruggen en luister naar de verkeersinformatie.
- Blijf uit de buurt van open water.
- Voer tijdens de storm geen (nood)reparaties aan het huis uit.

## Bijlage 3: Voorbeeldberichten

### Voorbeeld 1: extreme hitte

#### **Website:**

#### **Aanhoudende, extreme hitte**

Het Nationaal Hitteplan van het RIVM is geactiveerd voor het midden, zuiden en oosten van het land, daarom geldt voor deze regio's een code <oranje/rood> van het KNMI voor aanhoudende hitte. Besteed extra zorg en aandacht aan kwetsbare mensen in uw omgeving, met name ouderen en mensen met een chronische aandoening.

Het advies is:

- Blijf binnen en houd de hitte buiten door ramen, zonwering of gordijnen te sluiten.
- Drink voldoende water: 2 liter, verspreid over de dag.
- Span niet te veel in, vooral niet tussen 12.00 en 16.00 uur.

Toch buiten bij extreme hitte:

- Mijd dan de zon en draag bedekkende (lichte) kleding, een hoofddeksel en een zonnebril.
- Mijd het strand en ga niet zonnen.

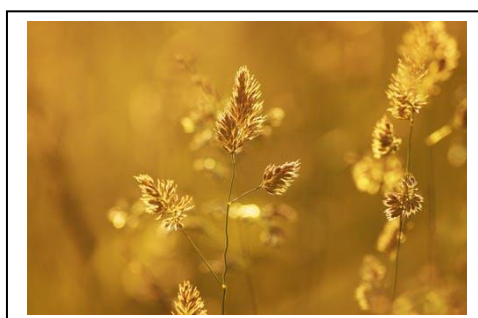
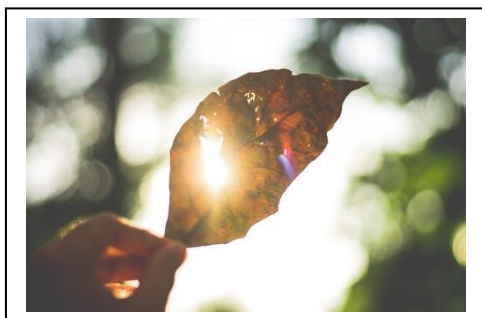
#### **Twitter:**

Nationaal Hitteplan van kracht. @KNMI geeft code <oranje/rood> af voor extreme hitte in onze regio. Weet jij hoe je het hoofd koel houdt? <link naar website>.

#### **Facebook**

Het Nationaal Hitteplan van het RIVM is van kracht. Daarom geeft @KNMI code <oranje/rood> af in onze regio voor de aanhoudende hitte. Besteed extra zorg en aandacht aan kwetsbare mensen, met name ouderen en mensen met een chronische aandoening. Weet jij hoe je het hoofd koel houdt? <link naar website>.

#### **Beeldmateriaal**



## Voorbeeld 2: Extreme regenval

### **Website:**

### **Waarschuwing voor extreme regenval**

Het KNMI voorspelt voor onze regio extreme regenval. Hierdoor kan overlast ontstaan zoals ondergelopen straten.

Het advies is:

- Ga geen ondergelopen straten op, tenzij het noodzakelijk is om iemand te helpen.
- Losliggende putdeksels zijn een gevaar. Houd kinderen binnen.
- Rijd niet met de auto door straten of buurten die zijn getroffen. Dat hindert de hulpdiensten. En door de golfbewegingen die veroorzaakt worden, kan het water de huizen binnenstromen waardoor (extra) schade kan ontstaan.
- Volg verdere instructies van de gemeente en hulpdiensten op.

### **Twitter:**

Het @KNMI geeft code <oranje/rood> af voor extreme regenval. Weet jij wat je moet doen? <link naar website>.

### **Facebook:**

Het KNMI voorspelt in onze regio extreme regenval. Hierdoor kan overlast ontstaan. Weet jij wat je moet doen? <link naar website>.

### **Beeldmateriaal**



## Voorbeeld 3: Mist

### **Website:**

### **Code <oranje/rood> wegens zeer dichte mist**

Het KNMI heeft code <oranje/rood> in onze regio afgegeven. Er is kans op zeer dichte mist. Vooral voor het verkeer kan er veel hinder ontstaan.

Het advies is:

- Ga alleen de weg op als het echt nodig is.
- Houd op de weg rekening met de omstandigheden: gebruik de juiste verlichting, matig de snelheid en houd voldoende afstand.
- Luister naar de verkeersinformatie.

### **Twitter**

Het @KNMI geeft code <oranje/rood> af voor dichte mist. Let op in het verkeer! <link naar website>.

### **Facebook**

Het KNMI voorspelt in onze regio zeer dichte mist. Code <oranje/rood> geldt. Let op in het verkeer! <link naar website>.

### **Beeldmateriaal**



### **Voorbeeld 4: Onweer**

#### **Website:**

#### **Zwaar onweer verwacht**

Het KNMI voorspelt in onze regio zwaar onweer. Code <oranje/rood> is afgegeven. Onweer kan voor gevaarlijke situaties zorgen. Ben daarom goed voorbereid.

Het advies is:

- Tel het aantal seconden tussen bliksemflits en donder: 1 seconde komt overeen met een afstand van ongeveer 300 meter. Tel je minder dan 10 seconden, dan is het onweer gevaarlijk dichtbij.
- Blijf binnen en sluit ramen vanwege kans op windstoten en slagregens.
- Voorkom schade aan elektrische apparatuur door aansluitingen los te koppelen.
- Neem geen bad of douche.

Buiten tijdens onweer:

- Zoek als het mogelijk is bescherming in een gebouw.
- Blijf uit de buurt van open water.
- Ben je in een open veld? Ga op de hurken zitten, maar nooit op de grond liggen.
- Schuil nooit onder een alleenstaande boom, langs een bosrand of bij een metalen afrostering.
- Met meer mensen, verspreid dan.

### **Twitter**

Het @KNMI geeft code <oranje/rood> af voor zwaar onweer. Voorkom gevaarlijke situaties! <link naar website>.



**Facebook**

Het KNMI voorspelt in onze regio zwaar onweer. Onweer kan voor gevaarlijke situaties zorgen. Ben goed voorbereid. <link naar website>.



## Voorbeeld 5: sneeuw, ijzel of extreme kou

### **Website:**

#### **Zeer zware sneeuw op komt: KNMI geeft code <oranje/rood> af**

Het KNMI heeft voor onze regio code <oranje/rood> afgegeven omdat er een grote kans is op zware sneeuwval. Vooral op de weg kunnen hierdoor gevaarlijke situaties ontstaan.

Het advies is:

- Blijf zoveel mogelijk binnen en ga alleen op weg als het echt noodzakelijk is.

Buiten in de sneeuw, ijzel of extreme kou:

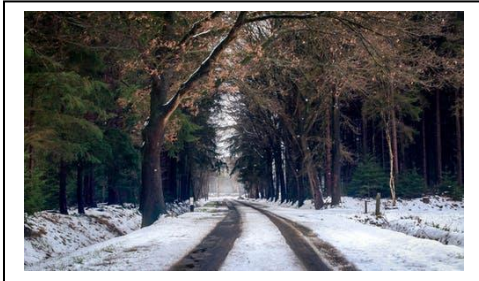
- Check of en waar de gemeente heeft gestrooid.
- Zorg voor warme kleding en blijf in beweging.
- Luister naar de verkeersinformatie.

### **Twitter:**

Het @KNMI geeft code <oranje/rood> af wegens zware sneeuwval. Weet jij wat je het beste kunt doen? <link naar website>.

### **Facebook:**

Er is zware sneeuwval op komt. Daarom heeft het KNMI code <oranje/rood> afgegeven in onze regio. Weet wat je moet doen? <link naar website>.



## Voorbeeld 6: Storm, windstoten

### **Website:**

#### **Code <oranje/rood>: storm op komst**

Het KNMI heeft voor onze regio code <oranje/rood> afgegeven. Zij voorspelt een zware storm. Bereid je voor:

- Blijf zoveel mogelijk binnen.
- Zorg dat ramen en deuren dicht zijn, vooral waar de wind op staat. Zet luiken goed vast.
- Haal tuinmeubelen of andere losse objecten naar binnen of zet ze goed vast.
- Zet de auto op een veilige plek: uit de wind en uit de buurt van bomen en schuttingen.

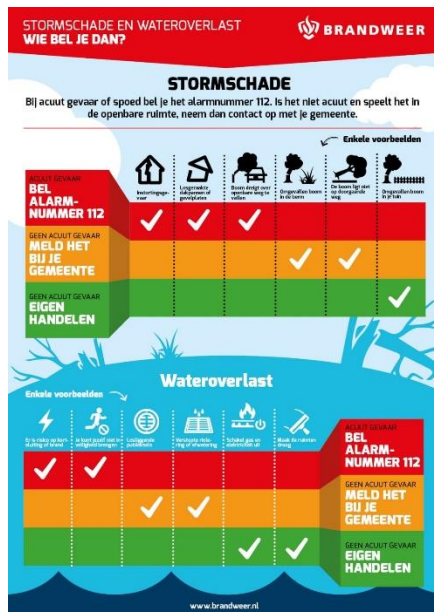
Buiten in de storm

- Schuil niet onder bomen of bij huizen.

- Zoek beschutting in gebouwen en wacht tot de storm gaat liggen.
- Vermijd met de auto zoveel mogelijk dammen en bruggen en luister naar de verkeersinformatie.
- Blijf uit de buurt van open water.
- Voer tijdens de storm geen (nood)reparaties aan het huis uit.

## Stormoverlast

Een zware storm kan voor veel schade zorgen. Weet jij wanneer je de gemeente of 112 moet bellen? Bekijk het schema hieronder.



## Twitter

- @KNMI voorspelt <#codeoranje/rood> voor onze regio. Misschien waait het nog over, maar hier alvast enkele tips om overlast te melden. <verwijzing naar website>
- Heftige storm vandaag met veel schade. Wat kun je zelf doen en waarvoor je de gemeente of de brandweer belt? <verwijzing naar website>

## Facebook

Het KNMI heeft voor onze regio code <oranje/rood> afgegeven. Zij voorspelt een zware storm met mogelijk overlast en schade. Weet jij wat je zelf moet doen en waarvoor je de gemeente of de brandweer belt? <als plaatje schema plaatsen>.

## Beeldmateriaal



## **Bijlage 4: Rollen en verantwoordelijkheden bij evenementen in relatie tot extreem weer**

### **In het kort**

Allereerst heeft de evenementenorganisator een nadrukkelijke rol. Zij is zelf verantwoordelijk voor een veilig verloop van het evenement en daarmee, indien van toepassing, ook voor het monitoren van het weer en het treffen passende maatregelen. Dit wordt veelal omschreven in het *veiligheidsplan*.

De gemeente heeft de regie in het proces van vergunningsverlening en heeft daarnaast ook een controlerende/toezichthoudende rol. Uiteindelijk is de burgemeester het bevoegd gezag als het gaat om de vergunningverlening, het toezicht op evenementen en eindverantwoordelijk voor de openbare orde en veiligheid en kan in dat kader aan de organisator bevelen geven om onmiddellijk maatregelen te nemen bij naderend noodweer.

De afdeling Objectadvisering van VRBZO adviseert bij de vergunningverlening conform het BGBOP op het gebied van brandveiligheid. De afdeling Naleving van VRBZO controleert en houdt toezicht bij de opbouw van een evenement voor wat betreft de brandveiligheid.

### **Rollen en verantwoordelijkheden**

#### *Organisatie*

Het is afhankelijk van het evenement of er in het veiligheidsplan een scenario moet worden opgenomen ten aanzien van extreem weer. Er zijn geen harde afspraken te maken wanneer een dergelijk scenario nodig is. Dit kan afhankelijk zijn van diverse omstandigheden en kan maatwerk zijn. Wel zijn er twee aandachtspunten te benoemen waarbij er aandacht moet zijn voor een scenario voor extreem weer:

- Het evenement vindt plaats in de open lucht en/of er zijn tenten of andere constructies zoals podia aanwezig.
- Er zijn weinig tot geen schuilmogelijkheden voor het publiek.

Een scenario voor extreem weer gaat minimaal in op de volgende onderdelen:

- Een beschrijving van de wijze waarop de organisatie het weer (laat) monitoren.
- Een beschrijving van de expertise waarmee de weersinformatie wordt geduid.
- Een beschrijving van de voorzienbare acties bij risicovolle weersomstandigheden.
- Een beschrijving van de besluitvormingsprocedure tot het nieuwe van voorzienbare acties.
- Een beschrijving van de wijze waarop de communicatie met bezoekers, de vergunningverlener en eventueel de hulpdiensten verloopt.

#### *Gemeente*

De gemeente beoordeelt, samen met de hulpdiensten, of het beschreven scenario voor extreem weer in het veiligheidsplan voldoet. Daarnaast beoordelen zij of met de getroffen maatregelen het evenement veilig te organiseren is. Op basis hiervan verleent de gemeente al dan niet een vergunning.

#### *VRBZO*

De afdeling Objectadvisering adviseert gemeenten bij het vergunningsverleningstraject bij evenementen. Er zijn drie categorieën evenementen: A, B en C.

Categorie A zijn de kleinere evenementen die het minste risico opleveren. Voor deze evenementen zijn standaardvoorschriften opgesteld die altijd van toepassing zijn en die de gemeente toe kan voegen aan de evenementenvergunning. Soms is een tent bij een A-evenement gebruiksvergunningsplichtig. Bij A-evenementen waarbij een tent geplaatst wordt van meer dan 250 m<sup>2</sup> en/of meer dan 500 personen aanwezig zijn in deze tent kan een advies worden aangevraagd voor deze tent.

Bij B- en C-evenementen geeft de afdeling Objectadvisering een advies vanuit brandweer- en GHOR-perspectief. Regionaal is er een *Procesbeschrijving evenementenveiligheid Oost-Brabant* vastgesteld. Deze procesbeschrijving wordt als basis gebruikt bij vergunningverlening en advisering. Bij C-evenementen wordt een

casemanager benoemd die een spil is tussen de verschillende aandachtsvelden van VRBZO. De casemanager zorgt voor een interne coördinatie en is het eerste aanspreekpunt voor een gemeente.

In het verlengde van het advies informeert de afdeling Objectadvisering de repressieve diensten, zodat zij zich goed op het evenement kunnen voorbereiden. Nadat de gemeente een evenementenvergunning heeft verleend, draagt de afdeling Objectadvisering het 'dossier' over aan de afdeling Naleving. Deze afdeling is verantwoordelijk voor de controle op naleving van de brandveiligheidsvoorschriften uit de vergunning en houdt toezicht tijdens de opbouw van het evenement.